

NÚMERO **EXTRA**
PARA COLECCIONAR

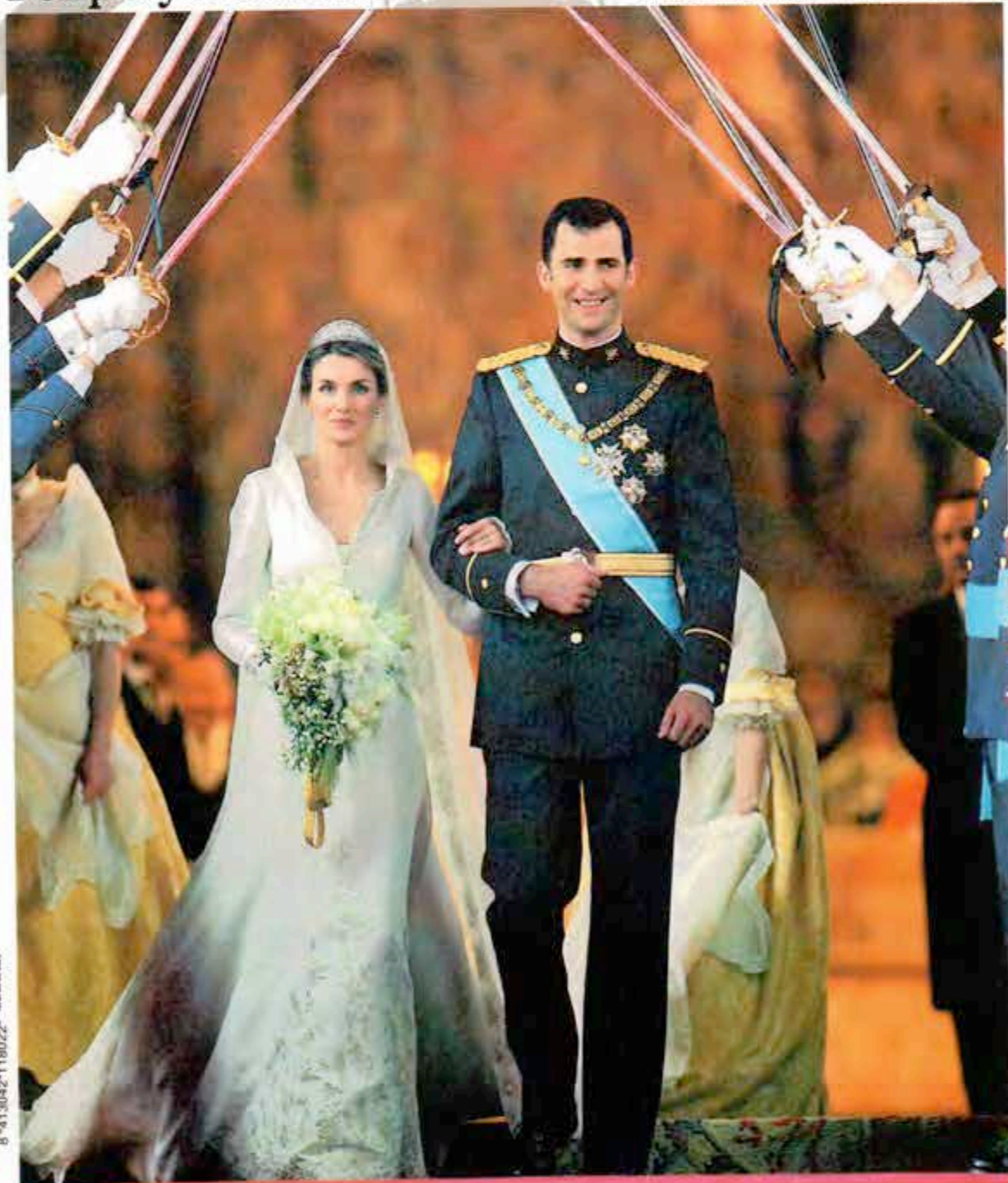
DIEZ
MINUTOS

LA MEJOR SELECCIÓN DE
IMÁGENES DEL ENLACE

ÁLBUM BODA

Felipe y Letizia

MADRID 22 MAYO 2004



Y LAS PRIME
FOTOS DE
LUNA DE M



Número 1
Mayo 2004
3€
(Canarias 3,15€)

que de originalidad y distinción con sus pamelas



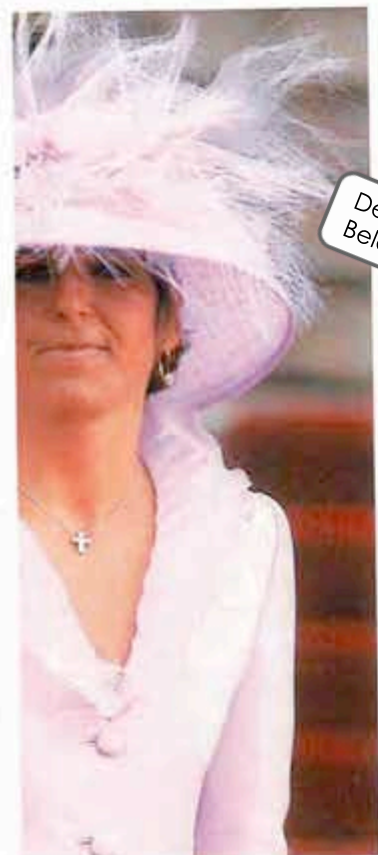
Paloma Cuevas, con una gran pamela de Philip Treacy.

Design by Belén Molinero



Marió Mon pamela fran

gante de Valentino, adornó su acular pamela en rosa palo.



Ana Patricia Botín llamó la atención con su tocado.

Design by Belén Molinero



Marta Luisa optó por un tocado rojo de estilo bar que contrastaba con el amarillo de su vestido.

ichez Vicario, con una pamela con r que la chaqueta.

Colección de primavera



Rania de Jordania

Elegancia sin protocolo ▶

La reina Rania de Jordania brilló con un personalísimo conjunto de falda larga lila, de talle alto y adornada con encaje crema, y blusa camisera de manga francesa abullonada. Prescindió del tocado y prefirió un moño sencillo. Eso sí, se saltó todas las normas de protocolo.

El color inundó la alfombra roja, por la que desfilaron, sobre todo, pamelas y trajes sobrios. Pero hubo quien se salió de la norma

OLATZ BARRIUSO

El deslumbrante colorido de los trajes que desfilaron por la alfombra roja de La Almudena sirvió de perfecto contrapunto al gris plomo que eligió para la boda el cielo de Madrid. Todo lo contrario que la mayoría de las invitadas a la ceremonia que, tal como aconsejan las reglas no escritas del protocolo, optaron por tonos luminosos y apetitosos: frutales y pasteles, muy primaverales. La gama de los rojos y rosas en todas sus versiones -triunfaron los empolvados o lavados, pero también los fucsias, lilas, anaranjados y, sobre todo, los corales- se aupó, sin discusión, al número uno del *hit parade*, aunque los beige y neutros ganaron también un sinfín de adeptas. Predominaron las líneas sobrias y discretas, encarnadas en sencillos trajes de chaqueta o vestidos a la altura de la rodilla cubiertos con abrigos ligeros, blazers, chales y hasta alguna fresca gabardina de máxima tendencia. Muy ajustado al 'traje corto' que pedía la invitación a las señoras.

Pero, las reglas de la etiqueta, como todas, tienen también sus excepciones. Excepción número uno: cómo saltarse el protocolo y, pese a todo, brillar como pocas. Ejemplo: la reina Rania de Jordania y su elegantísima falda lila con encaje crema, larga hasta los pies y por lo tanto poco apropiada para la cita. No fue la única que prescindió del traje corto, un privilegio en teoría reservado a la madrina, la reina Sofía, muy favorecida con el vestido color champán de talle alto diseñado para ella por Margarita Nuez. Así, se pudo ver a Esther Koplowitz con un modelo rojo casi rozando el suelo y a Simoneta Gómez-Acebo, prima del novio, con blusón de flecos y pantalones!

La discreción tuvo también, por supuesto, sus excepciones. En esta categoría brillaron con luz propia la diseñadora Agatha Ruiz de la Prada, vestida de sí misma, con un corazón republicano -morado y ribeteado en amarillo- estampado en el vestido, una media roja y la otra guinda, y un bolso inspirado en un tomate. También eligió los colores de la bandera de España la princesa Marta Luisa de Noruega, curiosamente muy *agathiana* con tulipanes rojo fuego bordados en el traje. Su cuñada Mette-Marit, en cambio, pecó casi de demasiado apagada, con una desafortunada combinación de tonos maquillaje en chaqueta y falda.

El ranking de las más elegantes deparó pocas sorpresas, ya que las inquilinas de ayer son las mismas que acostumbran a ocuparlo cada vez que abren el armario. Las infantas volvieron a desatar murmulos de aprobación: doña Cristina con un abrigo gris troquelado combinado con traje y pamelas en oro viejo, de Jesús del Pozo, y doña Elena con un estilizado modelo de inspiración goyesca de Lacroix. Las mujeres de la familia Rocasolano -la madre de la princesa de Asturias, Paloma, y sus hermanas Erika y Telma- se lo jugaron todo a una carta: los diseños de intenso cromatismo de Felipe Varela. Rosario Nadal, Iel a Valentino, y Paloma Cuevas, con vestido y abrigo de Belén Molinero, acapararon una vez más todos los halagos. Laura Ponte volvió a demostrar que brilla con cualquier modelo -en esta ocasión, redecilla cubriendo el rostro y un dos piezas de Miguel Palacios-. La esposa de Pablo de Grecia, Mario-Chantal Miller, dio una lección de buen gusto pre-mamá y Carla Royo-Villanova encandiló con su pamelas.

Porque pocas veces se había visto en España un desfile de sombreros, tocados y pamelas de semejante calibre, muchas de ellas firmadas por la diseñadora Candela Coet y casi todas con flores o plumas. Las más descomunales -no por ello menos elegantes- cubrieron la resaca de Máxima de Holanda y la morena cabellera de la esposa de Carlos Herrera, Marió Montero, que llevó un modelo de redecilla burdos curvado hacia arriba. La de Carolina de Mónaco, vestida con un Chanel azul hielo, ocultaba a duras penas que la princesa no había dedicado tiempo al cepillo y al secador.

La familia socialista demostró fidelidad a Elena Benarroch -Somsoles Espinosa, Carmen Romero y Trinidad Jiménez- lucieron sus diseños -y los hombres -con Miguel Bosé a la cabeza de la elegancia- no depararon sobresaltos. A excepción de los aburridos trajes -no chaqués- de los sindicalistas Méndez y Fidalgo y la corbata verde loro de Jaime de Marichalar.

Paloma Cuevas

Abonada al 'glamour' ▶

La esposa del torero Enrique Ponce es una habitual de las listas de las mejor vestidas. En una ocasión tan especial, no defraudó con vestido y abrigo en beige rosados de la diseñadora

Belén Molinero



EDICIÓN ESPECIAL

ELLE®



La Moda Real



8 413042680680



Design by Belén Molinero

PALOMA CUEVAS
De Belén Molinero



MIRIAM LAPIQUE
De Chanel



ANA PATRICIA BOTÍN
De Belén Molinero



Design by Belén Molinero

CAROLINA DE M...
Chanel Alta C...



Design by
Belén Molinero

PALOMA CUEVAS



ETA
ACEBO

LAS PAMELAS

También en el terreno de las pamelas sacó ventaja Treacy. A pesar de ser el sombrerero predilecto de Grace Jones y Boy George, el británico logró adaptar perfectamente su estilo *rock'n roll* a los requisitos del protocolo. Su inclinación por los grandes volúmenes, las formas que exageran las de los borsalinos de gánster y las copas rectangulares identificaron el sello Treacy en la Almudena.



SONSOLES ESPINOSA



N ROMERO



ROSARIO NADAL

COLORES ESTRELLA

Champán

ELEGANTE, FRESCO Y BURBUJEANTE. EL ESPUMOSO MÁS INTERNACIONAL DESTACÓ DE DÍA Y DE NOCHE. DISCRETO PERO NUNCA ABURRIDO, SUS BONDADES ESTÁN MÁS QUE PRÓBADAS: ILUMINA LA TEZ, SUAVIZA LOS RASGOS, SE FUNDE CON LA PIEL Y, POR SER NEUTRO, AYUDA A QUE DESTAQUEN LAS JOYAS. ÉSTE FUE EL COLOR ESCOGIDO POR LA REINA DOÑA SOFÍA EN DOS OCASIONES.



ANA GAMAZO
De Valentino



REINA DOÑA SOFÍA
De Pórtegas



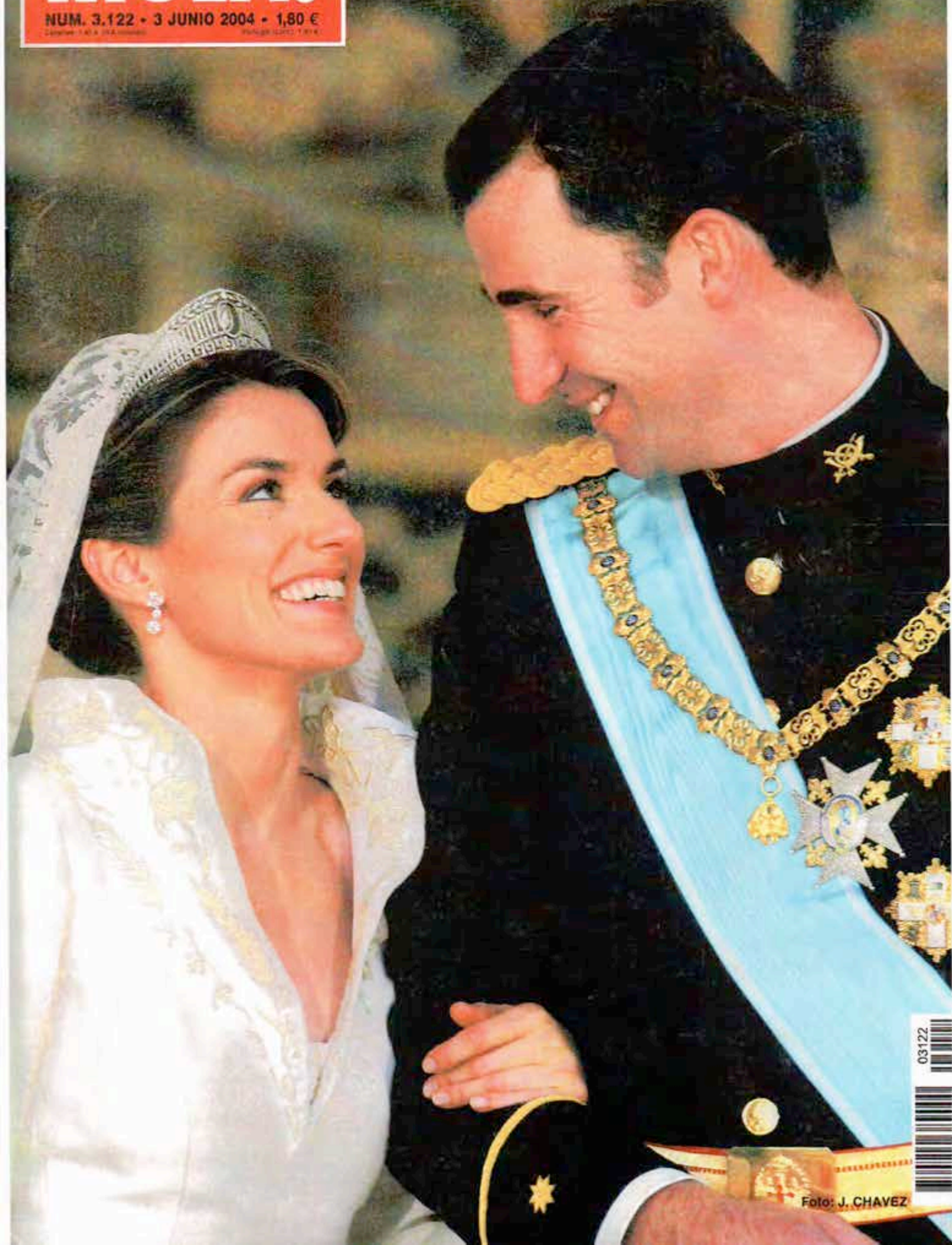
MARILLO MONTERO
Con vestido drapado

Design by
Belén Molinero

¡HOLA!

NUM. 3.122 • 3 JUNIO 2004 • 1,80 €

LA FELICIDAD DEL PRINCIPE FELIP Y DOÑA LETIZIA EL DIA DE SU BOD



03122



Foto: J. CHAVEZ

Design by
Belén Molinero



Sobre estas líneas, Paloma Cuevas y su marido, Enrique Ponce. Paloma, muy elegante, con un vestido de Belén Molinero en tono marfil y fresa, sombrero de Philip Treacy y pendientes de estilo isabelino, de Yanés. Fotos de la izquierda: arriba, Alfonso Cortina y su esposa, Miriam Lapique, con un sastre de Chanel; abajo, Jaime Martínez-Bordiú y su novia, Patricia Olmedilla, con un vestido en seda color coral y abrigo en organza a tono



HACIA EL ALTAR MAYOR

Avanza la novia hacia el altar, en el que ya está el hombre al que ama y quien la convertirá en esposa y en princesa de Asturias. Avanza la novia y, por unos instantes, irrumpen en su mente, haciéndola casi estremecerse por dentro de pena, las imágenes de hace dos meses, cuando, junto su prometido, el príncipe: los Reyes y las infantas, aquí, en esta misma nave central, fue dando, uno por uno, el pésame —con palabras que no sabía cómo encontrar, con abrazos y besos entre lágrimas— a los más de seiscientos familiares de las víctimas del 11-M.

COMIENZA LA CEREMONIA

Antonio María Rouco Varela, cardenal arzobispo de Madrid, inicia la ceremonia con un litúrgico saludo, y a continuación, el coro canta el «Gloria», de la «Misa pro Victoria», de Tomás Luis de Victoria.

En el presbiterio se encuentran, entre otras dignidades eclesiásticas, los cardenales de Barcelona y Sevilla, el arzobispo de Oviedo, los obispos auxiliares de Madrid y los abades de Silos y de El Escorial.

Los asistentes al enlace se encuentran situados así en el templo: la Familia Real española y la familia del Rey, en el lado del Evangelio (en la parte izquierda del crucero); la familia de la novia, testigos del enlace y amigos y compañeros de promoción de los contrayentes, en el lado opuesto de la Epístola. A su vez, los representantes de las Casas Reales y Jefes de Estado, primeros ministros, jefes de Gobierno, Cuerpo Diplomático extranjero, Diputación de la Grandeza, Ordenes Militares, Reales Maestranzas de Caballería y empresarios, medios de comunicación, sindicatos y miembros de la sociedad civil española ocupan también la

Esther Koplowitz, muy elegante con un traje en gasa color coral con vaporosos volantes, y su marido, Fernando Falco, marqueses de Cubas. Derecha arriba, Juan Abelló y su mujer, Anna Gamazo Hohenlohe, elegante con un traje en seda color arena con favorecedoras asimetrías bordado en el lateral con pedrería

¡HOLA!

NUM. 3.123 • 10 JUNIO 2004 • 1,80 €

UN JURADO
DE
EXPERTOS
HA ELEGIDO

EL TRAJE MAS ELEGANTE



PAMELAS

JOYAS

TODOS LOS DETALLES DE LA BODA DEL SIGLO



LA LUNA DE MIEL DE LOS PRINICIPES DE ASTURIAS

Visitaron diversas ciudades españolas y asistieron a la espectacular boda del príncipe Hamzah en Jordania



SUMARIO EN PAG. 22
www.hola.com

3.º, 28 puntos



La princesa Máxima Zorreguieta, princesa de Orange, en tercer lugar, con 28 puntos, llevaba un vestido en gasa bordada y abrigo de bandas horizontales a tono, y pamelón de rafia deshilachada

4.º, 21 puntos



Mónica Sánchez de Fuster, con un sastre de Chanel Alta Costura y bolso también de Chanel, lleva un tocado de flor de tela en organza de seda beige barquillo, de Mariana Barturen. Figura en cuarta posición, con 21 puntos

5.º, 17 puntos



Paloma Cuevas, en quinta posición, con 17 puntos, eligió para la ocasión un modelo de Belén Molinero, compuesto por vestido y abrigo en organza ricamente bordado en tonos marfiles y fresas, pamelita de Philip Treacy y pendientes de estilo isabelino, de Yanes

8.º, 12 puntos

Design by
Belén Molinero



9.º,
8 puntos



10,
6 puntos



Anna Gamazo Hohenlohe, esposa del conocido financiero Juan Abello, otro de los nombres que han figurado entre las más elegantes, llevaba un traje en seda color arena con favorecedoras asimetrías bordado en el lateral con pedrería. Quedó en noveno lugar, con ocho puntos

Décimo puesto para María García de la Rasililla, con seis puntos. Vestía un modelo de Oscar de la Renta en gasa color natural, realizado con vaporosos volantes, y chaqueta brocada y bordada con ramilletes e hilos de oro. Asimismo destacó su tocado, compuesto por un disco de sisal color tostado con adorno y antenas en degradé de tostados y marrones, de Mabel Sanz. Pendientes de Luis Gil y zapatos de Prada

En octava posición, con 12 puntos, figura Rosario Nadal, muy elegante con un trench en mikado de seda rosa antiguo y vestido en gasa estampado con motivos florales. Una impresionante pamelita de crin y ramilletes a tono completa este sofisticado «look»

La princesa Magdalena de Suecia quedó en undécimo lugar, con cinco puntos, y llevaba un dos piezas verde de chaqueta con brocados, escote chimenea y manga al codo, y falda hasta la rodilla. Como contraste a su vestido, unos guantes y sombrero de línea clásica en color marrón

11,
5 puntos



2.^a, 13 puntos



la princesa Marie-Chantal Miller le añadía una pequeña copa que el diseño de la esposa de Jaime de Marichalar no llevaba, decantándose por una línea mucho más vanguardista. Con pámela o sin ella, la esposa de Pablo de Grecia siempre está radiante, sobre todo, porque cuida con esmero su indumentaria. Todos los detalles son importantes, hasta el punto de que muchas veces los complementos son los que hacen que se luzca ideal.

ROSARIO NADAL

Nadie pone en duda que la esposa del elegante Kyril de Bulgaria es una de las mujeres más elegantes de la realeza europea. Princesa de Preslav desde que en 1989 contrajera matrimonio con el segundo hijo de Simeón de Bulgaria, ha encontrado un equilibrio perfecto entre la elegancia obligada de los actos oficiales y la comodidad en sus momentos privados junto a su familia.

Ya sea de día o de noche, en una boda con las Familias Reales europeas presentes, en un acto benéfico u oficial, Rosario Nadal no deja pasar ni un solo detalle de su imagen, discreta y elegante. Y, sobre todo, sabe adecuar su estilo a las últimas tendencias que se ven en las pasarelas más destacadas del mundo, como París, Milán o Nueva York.

En la boda de doña Letizia Ortiz y el príncipe Felipe, el pasado 22 de mayo, la princesa de Preslav lució una elegante pámela con ala ancha ondulada de rafia con flores bordadas a tono y copa redondeada con tocado floral en relieve; un magistral diseño del británico Philip Treacy, que siempre suele llamar la atención por sus originales creaciones, en las que se aúnan distintos estilos y cortes.

4.^a, 9 puntos

Design by
Belén Molinero



¡HOLA!

NUM. 3.150 • 16 DICIEMBRE 2004 • 1,80 €

Dimensiones: 148 x 215 mm

Peso: 200 g

Entrevista y fotografías exclusivas

NATY ABASCAL

«Todo por mis hijos»



**RANIA DE JORDANIA,
ELEGIDA LA MUJER MAS
ELEGANTE DE 2004**

**PALOMA CUEVAS, LA PRIME-
RA ESPAÑOLA CLASIFICADA**



9 770214 389000



03150

SUMARIO EN PÁG. 88

www.hola.com



PALOMA CUEVAS (segunda clasificada)

CLASICA, pero al mismo tiempo siguiendo las últimas tendencias, Paloma Cuevas, esposa de Enrique Ponce, ocupa este año la segunda posición. Una mujer cuyo estilo, belleza y buen gusto a la hora de vestir le hacen no pasar nunca inadvertida. Y así lo han puesto de manifiesto no sólo los miles de lectores e internautas que han participado en nuestra votación, sino también afamados diseñadores como Valentino, que han visto en ella la mejor embajadora de sus diseños, ya sea por el día o por la noche. Con una sólida formación universitaria en España y en el extranjero, Paloma trabaja en la actualidad en el departamento de creación y diseño de Yanes, donde ya ha dado muestras de su creatividad.



Arriba, Paloma Cuevas en una imagen que deja patente su enorme elegancia. Corresponde a la boda de los príncipes de Asturias, en la madrileña catedral de la Almudena, y llevaba un traje de Belén Molinero, en tono marfil y fresa; sombrero de Philip Treacy y pendientes de estilo isabelino, de Yanes. A la derecha, otra foto de Paloma; en esta ocasión, con un traje rojo de Valentino, el color fetiche del diseñador italiano.



Quiénten

BRAD PITT SIGUE FIEL

LA BODA REAL

60 páginas de cobertura

- Todos los detalles del gran día
- 2 mexicanas entre las mujeres mejor vestidas de la boda
- La transformación de Letizia
- Europa en manos de plebeyas

\$29 MN \$2.95 U



Toda una pasarela de princesas y damas de sociedad

Las
10
mejor
vestidas
del enlace

Aunque no fue una ceremonia real tan espectacular como lo han sido las de los príncipes herederos de Holanda y Dinamarca en cuanto a elegancia y exquisitas joyas, sí se llegaron a ver magníficos trajes sastre y coloridos vestidos.

POR ERIKA ROA / DISEÑO: MELISSA ALCIVIA

Si tomamos en cuenta como precedente las ceremonias reales de príncipes herederos de otros países europeos para emitir un juicio justo de este magno evento, tenemos que decir que al enlace de Felipe y Letizia le faltó cierto *glamour*. Quizá por haber sido

de día, esta boda no se prestó para que reinas, princesas e invitadas lucieran sus mejores e históricas joyas. Sin embargo las 10 siguientes mujeres, además de cumplir a regla con el protocolo, deslumbraron con sus vestidos. Hemos de recalcar que de esta lista destacan, orgullosamente, dos mexicanas. →



Design by
Belén Molinero

1

PALOMA CUEVAS. La esposa del torero Enrique Ponce fue la mujer más elegante de España. Usó un abrigo en tonos pastel con una original pabela con plumas en un costado.



2

MÁXIMA DE HOLANDA. Con un vestido de Valentino cubierto por un abrigo Mikado de seda en color palo de rosa, la Princesa destacó por su excelente gusto.